

# 2021

# FUNDACIÓN FRUTALES LAS LAJAS

## Informe Social

### CARACTERIZACIÓN - INFORME DE RESULTADOS

MARÍA ALEJANDRA CARDONA VICTORIA  
TRABAJADORA SOCIAL

### ANÁLISIS - DISEÑO

KAREN DAHIANA RUIZ AGUDELO  
TRABAJADORA SOCIAL

*Amamos lo que hacemos  
y la forma en que lo  
hacemos*

[@fundacion frutales las lajas](#)

[www.fundacionfrutaleslaslajas.org](http://www.fundacionfrutaleslaslajas.org)

[trabajosocial@frutaleslaslajas.com](mailto:trabajosocial@frutaleslaslajas.com) 3218031171



## INTRODUCCIÓN

La Fundación Frutales Las Lajas fue constituida como una entidad jurídica de derecho privado el 23 de marzo de 2021, de acuerdo con lo estipulado en el acta de la asamblea constitutiva. Su registro se llevó a cabo el 29 de marzo de 2021 en la Cámara de Comercio de Tuluá, bajo el número 11492 del Libro I del Registro de Entidades sin Ánimo de Lucro.

En cumplimiento de la legislación colombiana, su patrimonio se destina exclusivamente a fines sociales, lo que excluye cualquier derecho de propiedad por parte de sus fundadores. Aunque la Fundación contaba con capacidad para operar en todo el territorio nacional, priorizó su intervención en los municipios donde Frutales Las Lajas SA, su principal aportante, desarrollaba actividades económicas.

Ese mismo año, se definieron los parámetros legales y organizativos necesarios para garantizar su funcionamiento. Durante este proceso, se formuló un direccionamiento estratégico que incluyó la definición de su misión, visión, valores y su compromiso con los Objetivos de Desarrollo Sostenible (ODS). Además, se implementó el Programa Alimentando Sonrisas , cuyo objetivo fue contribuir a la seguridad alimentaria de las comunidades más vulnerables mediante la entrega de kits alimentarios nutritivos a niños, madres gestantes, adultos mayores y personas con discapacidad.

## ESTRATEGIAS

Se definió un conjunto de estrategias que buscan contribuir al fortalecimiento del tejido social en el territorio. Por lo tanto, La Fundación Frutales Las Lajas, realizó la identificación de necesidades en conjunto con la comunidad, con el fin de identificar oportunidades de intervención, a través de tres líneas programáticas:

### **Programa Alimentando Sonrisas:**

Contribuye a la seguridad alimentaria de los sectores vulnerables del municipio de Zarzal, con paquetes de alimentos altamente proteicos que aportan a niños, madres gestantes y lactantes, adultos mayores, personas en situación de discapacidad y demás miembros del grupo familiar crecimiento sano y fortalecimiento de su sistema inmune.

### **Alianzas Estratégicas:**

La Fundación Frutales Las Lajas, se adherido a la hoja de ruta sectorial de ProPacífico en materia de ODS, la cual permite que las empresas líderes colaboren y articulen un enfoque compartido de cómo su industria puede maximizar su capacidad de contribuir al cumplimiento de los Objetivos de Desarrollo Sostenible a través de soluciones integrales que beneficien a los grupos de intereses de la Fundación.

### **Programa Emprendimiento Social y Productivo:**

El emprendimiento es un instrumento efectivo para promover el desarrollo social y económico de las comunidades en situación de vulnerabilidad, con el apoyo de aliados se brindara a través de talleres herramientas prácticas el fortalecimiento de talentos individuales y el empoderamiento de las comunidades participantes de nuestros procesos; con el propósito de brindar oportunidades para personas menores de 60 años que están en capacidad de trabajar. De la misma manera, a través de la caracterización sociodemográfica a las familias en situación de pobreza y pobreza extrema que reciben los kits alimentarios, nos encontramos comprometidos en promover e impulsar el acceso al mundo laboral de las personas que se encuentran más vulnerables para acceder al mercado laboral, lo anterior, se consolida a través de la vinculación laboral en las diferentes áreas productivas de la Compañía Frutales Las Lajas S.A.

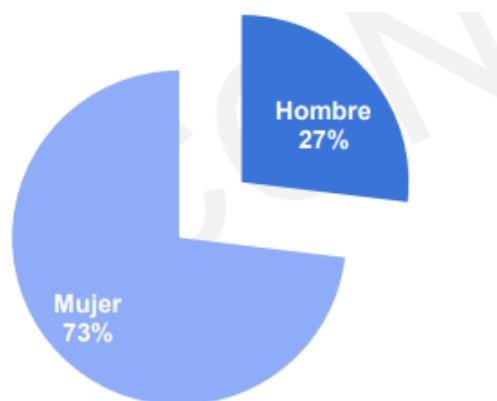
## PROGRAMA ALIMENTANDO SONRISAS

El informe de gestión social de la Fundación Frutales Las Lajas refleja una realidad compleja y preocupante en cuanto a las condiciones socioeconómicas de la población beneficiaria en la periferia de Zarzal. A través del análisis de los datos recopilados, se pueden identificar problemáticas estructurales que demandan una atención integral y coordinada entre actores sociales, instituciones y la comunidad misma.

### Desigualdad de Género:

- La entrega de ayudas revela que 73% de las personas beneficiadas son mujeres, mientras que solo 27% son hombres.

Esta diferencia destaca la feminización de la pobreza, donde las mujeres asumen mayores responsabilidades en el hogar y son más vulnerables a situaciones de precariedad. Las mujeres, especialmente madres y cuidadoras, enfrentan mayores barreras para acceder a empleos estables y bien remunerados. Esta situación demanda políticas de apoyo específicas, como acceso a programas de capacitación, emprendimiento y guarderías comunitarias para facilitar su participación en actividades económicas.

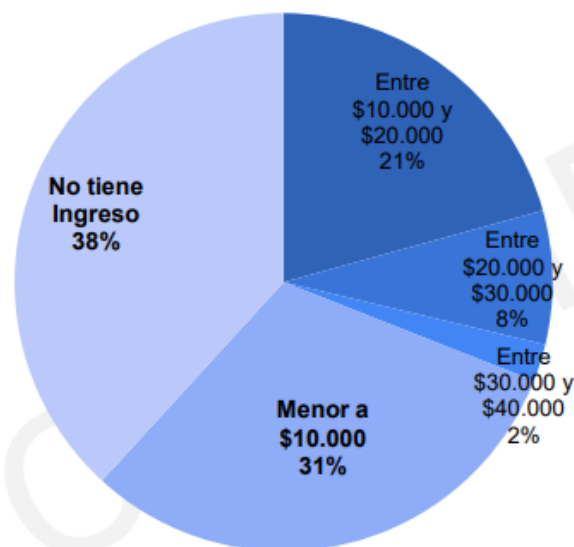


### Ingresos diarios:

- 31% de los beneficiarios tiene ingresos menores a \$10.000 diarios.
- 38% no tiene ningún ingreso.
- Solo 2% de las personas reportan ingresos entre \$30.000 y \$40.000 diarios.

Estos datos evidencian una precariedad económica alarmante en la comunidad. La falta de ingresos suficientes implica una dependencia constante de ayudas externas y programas sociales. Esta situación perpetúa ciclos de pobreza, dificultando el acceso a servicios básicos como alimentación adecuada, salud y educación. Es fundamental implementar programas de generación de empleo local y fortalecimiento de emprendimientos comunitarios.

## PROGRAMA ALIMENTANDO SONRISAS



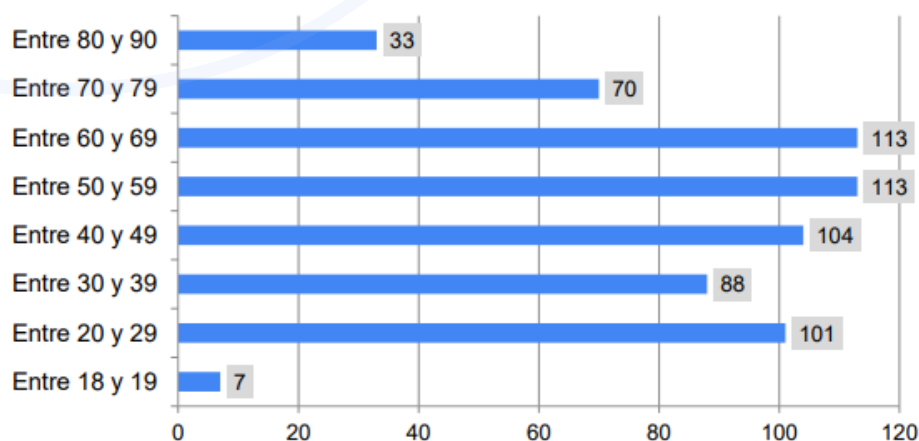
Nota: El ingreso diario no corresponde a un trabajo constante. Es decir no laboran todos los días de la semana.

### Exclusión de Grupos Vulnerables

- Beneficiarios específicos:
  - 383 niños, 55 adultos mayores, y 677 personas con discapacidad recibieron ayuda alimentaria.

La alta proporción de personas con discapacidad y adultos mayores entre los beneficiarios indica que estos grupos son especialmente vulnerables en términos de acceso a recursos y servicios básicos. Esta situación refleja una falta de políticas inclusivas y programas de apoyo sostenibles para estos sectores. Se requieren estrategias que promuevan su inclusión social y económica, garantizando su autonomía y bienestar.

### CARACTERIZACIÓN POR EDAD



## PROGRAMA ALIMENTANDO SONRISAS

### Desigualdad Territorial

Los barrios y corregimientos más beneficiados, como Quebradanueva (65 personas) y La Esperanza (49 personas), muestran una concentración de necesidades en áreas específicas.

La desigualdad en el acceso a servicios y recursos es evidente en estos territorios periféricos. La falta de infraestructura adecuada y servicios básicos contribuye a la marginación de estas comunidades. Es necesario desarrollar intervenciones estructurales que mejoren las condiciones de vida a largo plazo.

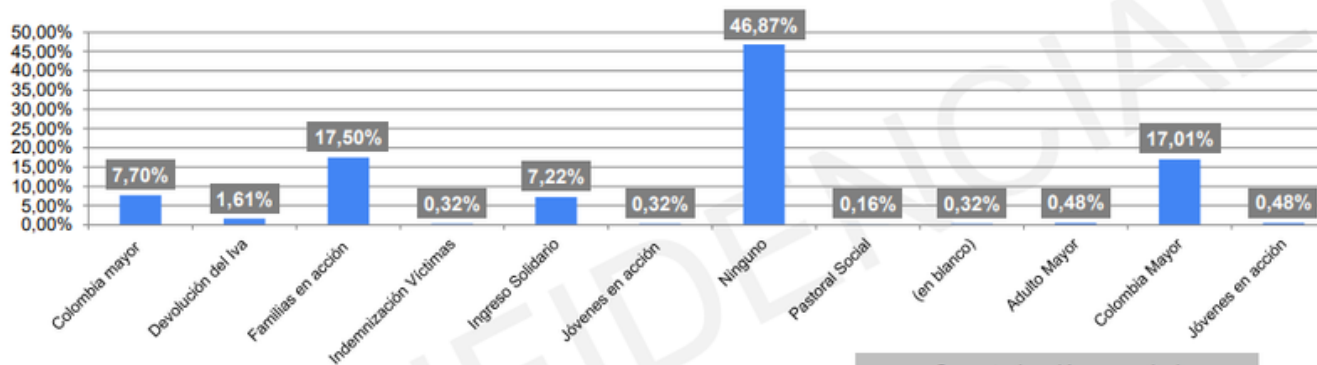
Barrio	Cant Personas
Corregimiento Quebradanueva	65
La Esperanza	49
Guadualito	41
El Pama	40
Los Lagos	40
Invasión Doble Calzada La Paila	37
Comuneros	36
Las Mercedes	35
Corregimiento Limones	34
Pueblo Nuevo	29
Brisas de RioPaila	28
Corregimiento El Alizal	20
El Guadualito	16
El Aserrio	13
Santa Elena	13
Corregimiento Vallejuelo	12
Villa Valentina	11
La Variante	10
Otros	103
<b>TOTAL personas por barrios</b>	<b>632</b>

### Acceso Limitado a Programas Sociales

- 46,87% de los beneficiarios no está vinculado a ningún programa social del gobierno.

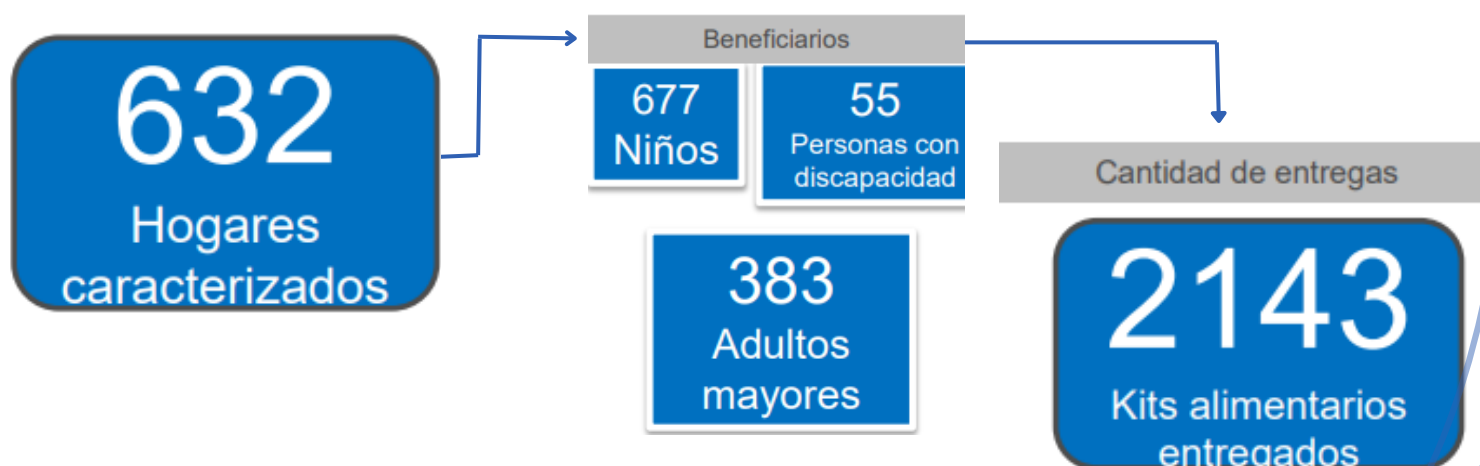
La baja cobertura de programas sociales revela fallas en los procesos de inclusión y acceso a estos beneficios. Es posible que existan barreras burocráticas o falta de información que impidan a muchas familias acceder a los programas disponibles. Es necesario fortalecer las estrategias de divulgación y simplificación de procesos administrativos para garantizar una cobertura más amplia y efectiva.

## PROGRAMA ALIMENTANDO SONRISAS



El informe de gestión de 2021 de la Fundación Frutales Las Lajas revela una serie de problemáticas sociales interconectadas: feminización de la pobreza, falta de ingresos sostenibles, baja cobertura de programas sociales y vulnerabilidad de grupos específicos. Aunque las acciones de la Fundación son cruciales para mitigar estos problemas a corto plazo, se requiere una intervención multisectorial y coordinada con políticas públicas que promuevan la inclusión, el desarrollo económico y la equidad social.

## RESULTADOS



## PROGRAMA ALIMENTANDO SONRISAS

En el año 2021, a través del Programa Alimentando Sonrisas, la Fundación Frutales Las Lajas entregó un total de 2143 kits alimentarios. Esta iniciativa benefició indirectamente a varios grupos vulnerables de la comunidad:

- 677 niños: Se atendió a la población infantil, reconociendo la importancia de una nutrición adecuada en sus etapas de crecimiento y desarrollo.
- 55 personas con diversidad funcional: Este grupo incluye a individuos con diferentes tipos de discapacidades físicas, sensoriales, intelectuales y psicosociales, quienes enfrentan barreras adicionales para acceder a recursos y oportunidades, por lo que asegurar su alimentación es fundamental para su inclusión y calidad de vida.
- 383 adultos mayores: Se apoyó a personas de la tercera edad, una población frecuentemente afectada por condiciones de salud delicadas y limitaciones económicas, garantizando que reciban una adecuada suplementación alimentaria para fortalecer su sistema inmunológico y bienestar general.

Este programa representa una estrategia crucial para mitigar la inseguridad alimentaria y mejorar la calidad de vida de estos grupos en situación de vulnerabilidad.

# PROGRAMA ALIMENTANDO SONRISAS

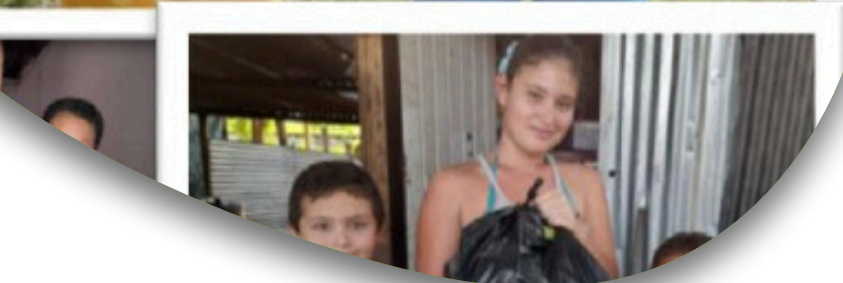
## Algunas Sonrisas



# PROGRAMA ALIMENTANDO SONRISAS

## Algunas Sonrisas





2021